

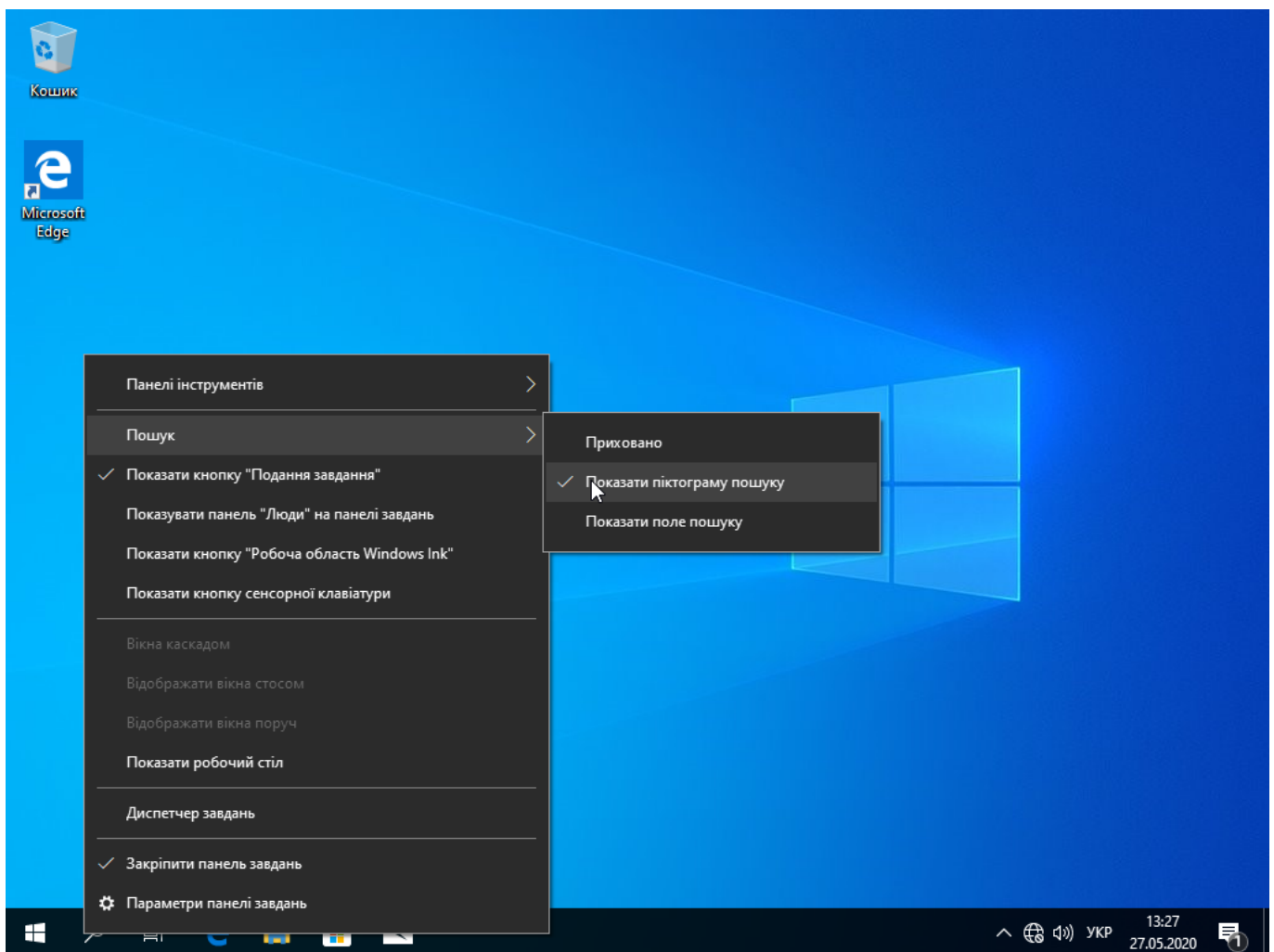
Початкові налаштування Windows 10 після встановлення



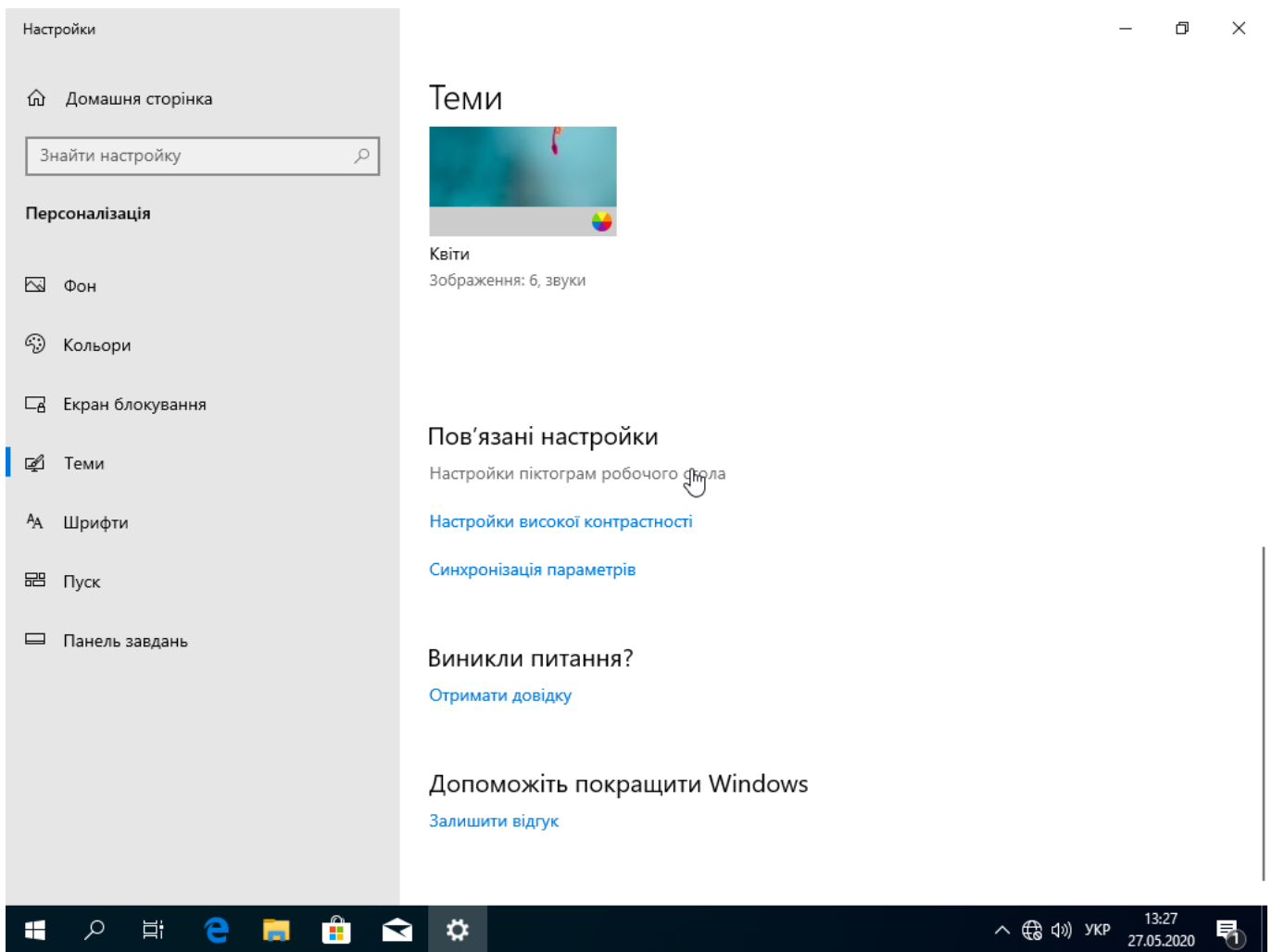
Актуально для Windows 10 версії 1909, всі налаштування абсолютно не обов'язкові та виконуються на свій страх та ризик. Косметичні налаштування є справою смаку.

Загальні налаштування

Особисто для мене пошук є зручним, але віддавати стільки місця під нього не раціонально, тому поле пошуку доцільно замінити піктограмою.



Додаємо іконки робочого столу, для цього клацаємо правою кнопкою мишки на робочий стіл → Параметри дисплея та на вкладці теми - обираємо настройки піктограм робочого стола. Виставляємо за смаком.

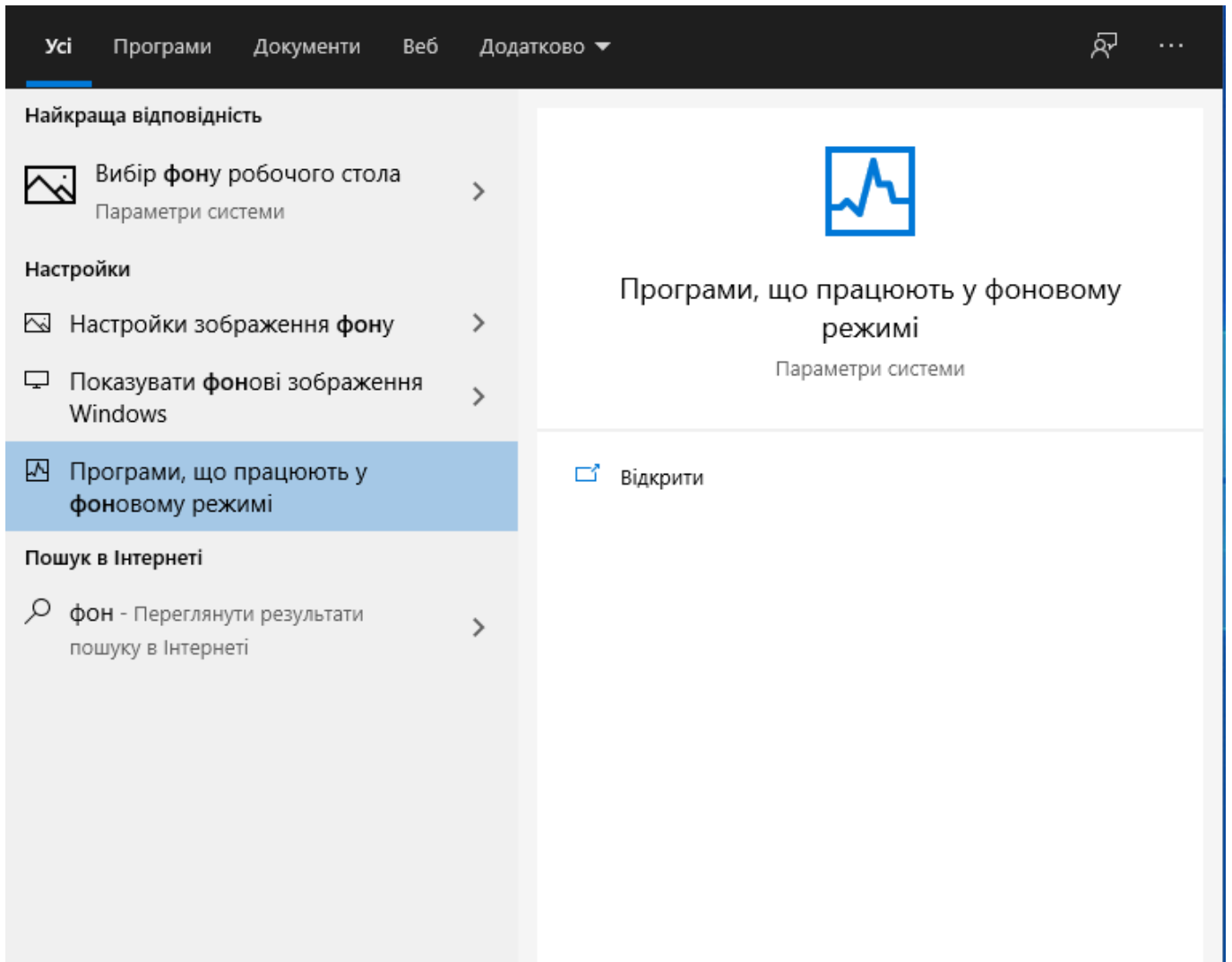


Видалення зайвого

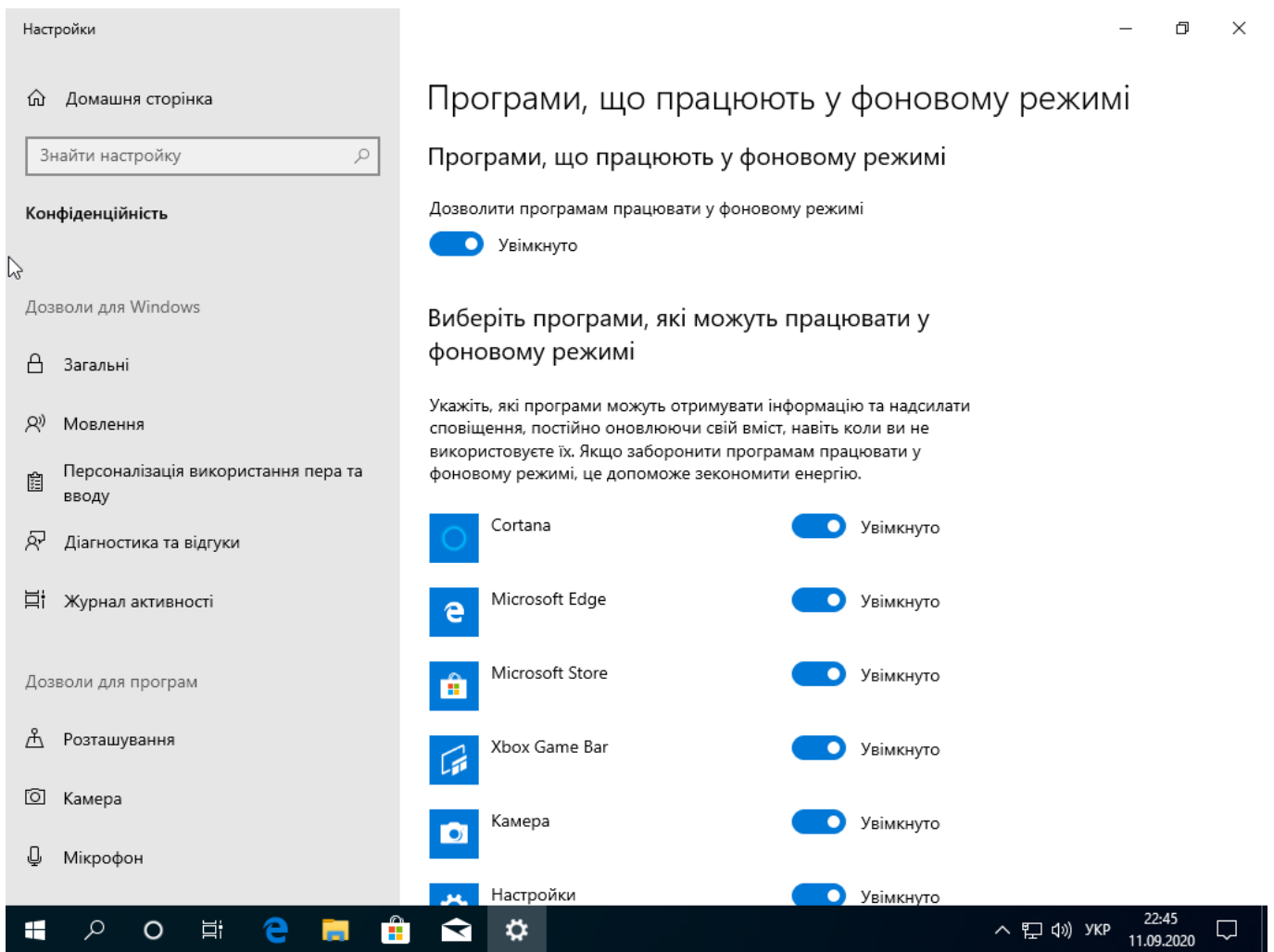
Додатки, що працюють у фоні

Фонові додатки споживають ресурси, тому непотрібні можна відключити. Взагалі, доцільно заглядати сюди час від часу й перевіряти.

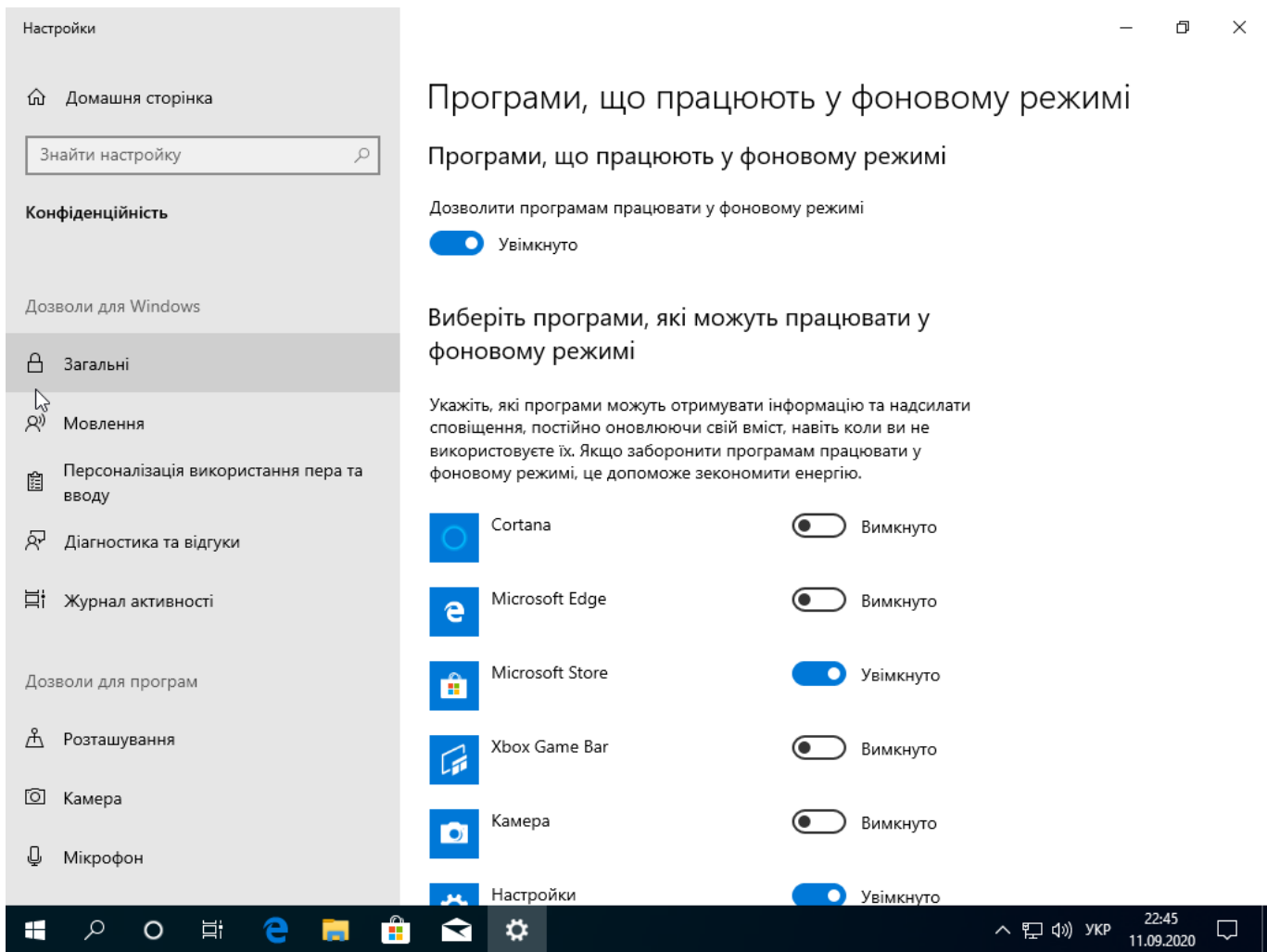
Отже, щоб відключити зайві додатки відкриваємо пошук й пишемо "фон".



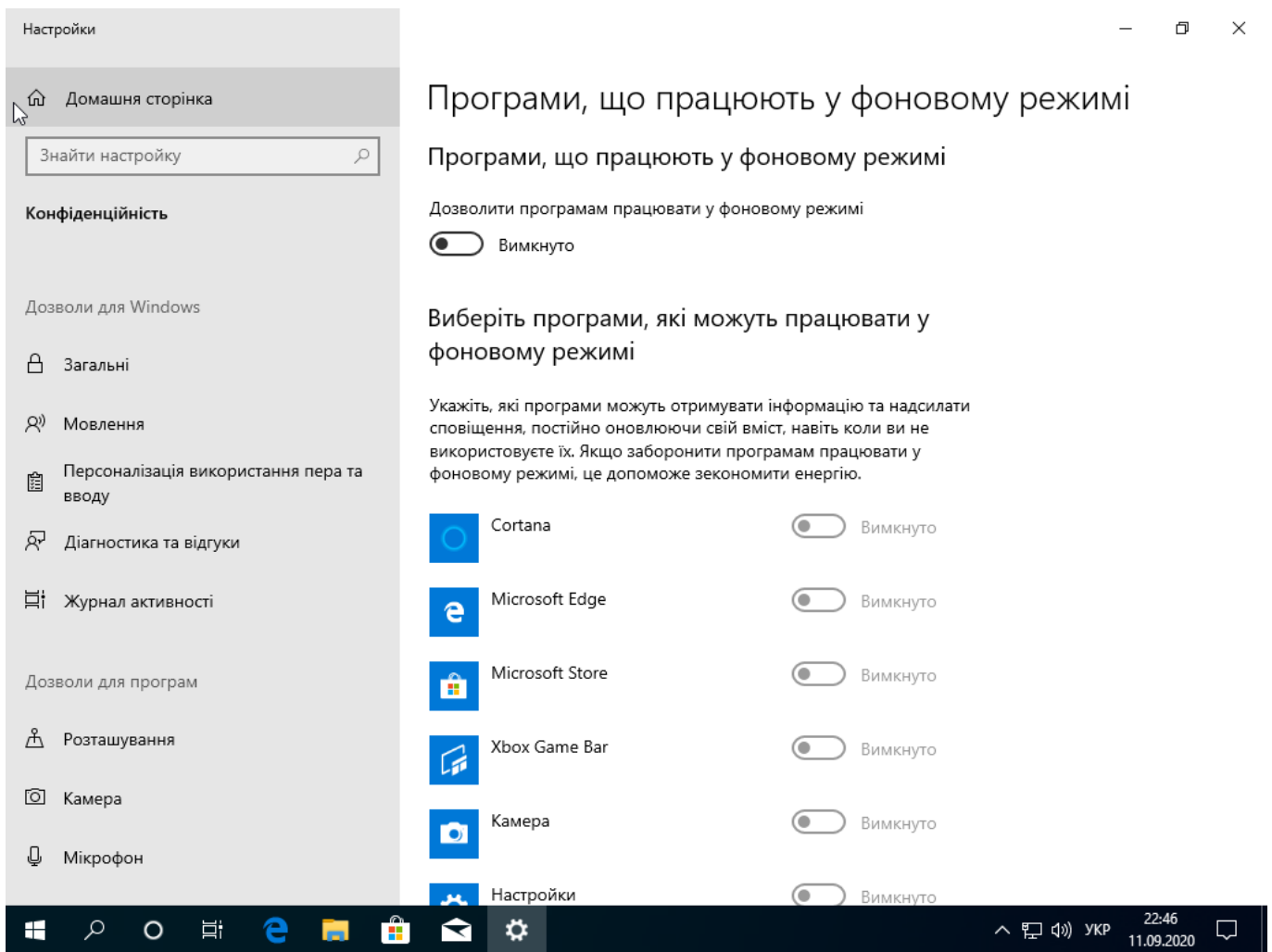
бачимо все, що запускається та працює у фоні



Можемо лишити лише потрібне



Чи відімкнути усе



Видалення додатків з магазину Windows 10 через PowerShell

Лишаємо лише магазин

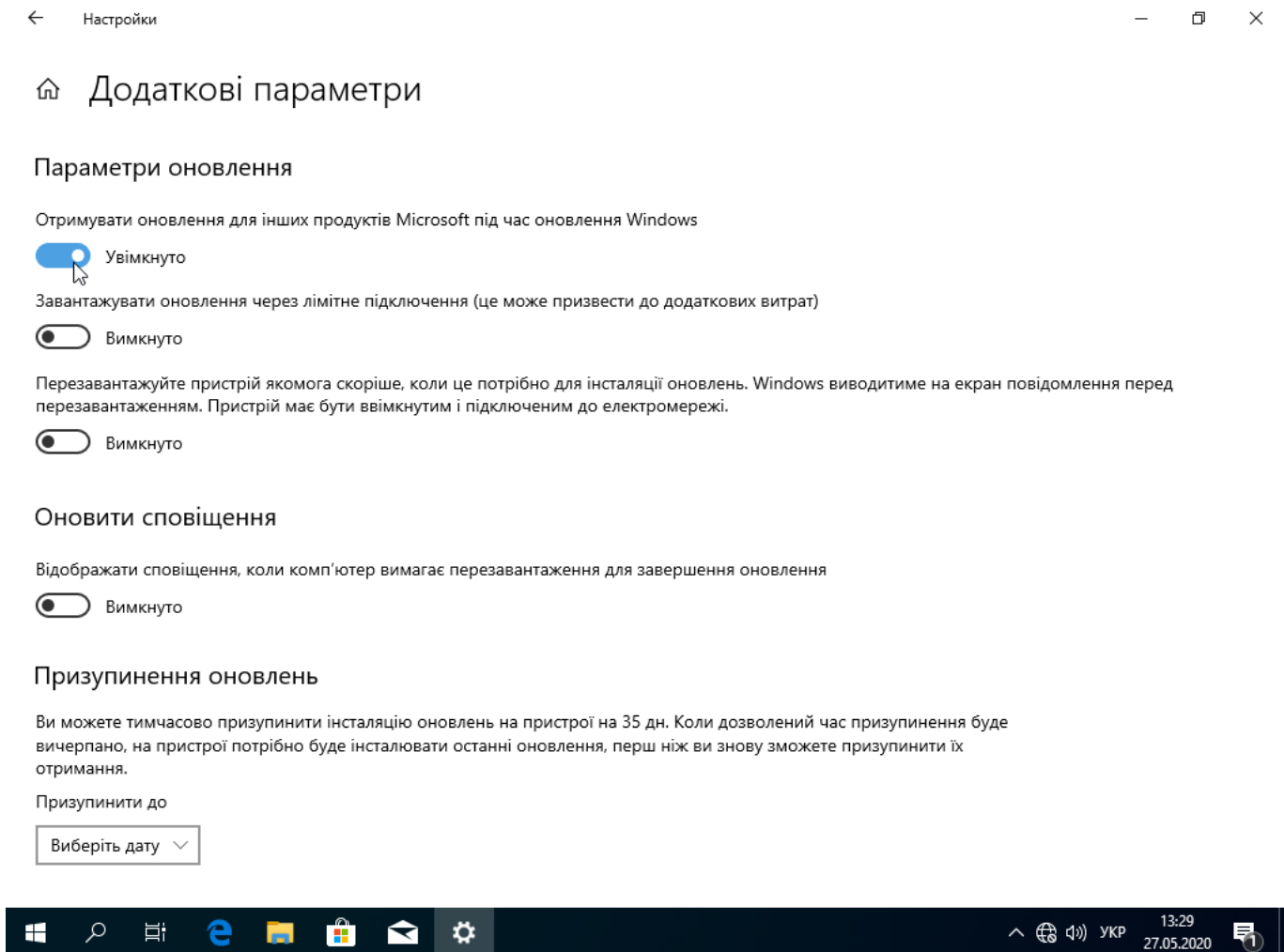
```
Get-AppxProvisionedPackage -Online | Where-Object {$_.DisplayName -CNotLike '*Store*'} | Remove-AppxProvisionedPackage -Online  
Get-AppxPackage | Where-Object {$_.Name -CNotLike '*Store*'} | Remove-AppxPackage
```

Лишаємо магазин, калькулятор та програму для захоплення зображень

```
Get-AppxProvisionedPackage -Online | Where-Object {$_.DisplayName -CNotLike '*Store*' -and $_.DisplayName -CNotLike '*Calc*' -and $_.DisplayName -CNotLike '*ScreenSketch*'} | Remove-AppxProvisionedPackage -Online  
Get-AppxPackage | Where-Object {$_.Name -CNotLike '*Store*' -and $_.Name -CNotLike '*Calc*' -and $_.Name -CNotLike '*ScreenSketch*'} | Remove-AppxPackage
```

Налаштування оновлень

Йдемо в налаштування, через кнопку пуск → шестерню → Оновлення та захист. Рекомендую звернути увагу на два пункти в додаткових параметрах



Параметр дозволить оновлювати не лише системні але й інші компоненти, наприклад драйвери - тут рішення приймається самостійно - інколи автоматичні оновлення сторонніх компонентів можуть зашкодити.

Час для інсталяції оновлень - де можна відкласти встановлення оновлень - по замовчуванню 0, а це значить, що оновлення будуть встановлені відразу. Якщо ж ви не хочете бути тестером останніх оновлень, можна відкласти їх встановлення. Зовсім вимикати не рекомендується. Максимальну відстрочку показано на наступній картинці

← Настройки

— □ ×

Додаткові параметри

Ви можете тимчасово призупинити інсталяцію оновлень на пристрої на 35 дн. Коли дозволений час призупинення буде вичерпано, на пристрої потрібно буде інсталювати останні оновлення, перш ніж ви знову зможете призупинити їх отримання.

Призупинити до

Виберіть дату ▾

Вибрати час для інсталяції оновлень

Оновлення містить нові можливості та покращення. Його можна відкласти на таку кількість днів:

365 ▾

Оновлення містить покращення для системи безпеки. Його можна відкласти на таку кількість днів:

30 ▾

[Оптимізація завантаження](#)

[Настройки конфіденційності](#)

Примітка. Служба Windows Update перед перевіркою наявності інших оновлень може спочатку автоматично оновити сама себе.

Виникли питання?

[Отримати довідку](#)



Оптимізація завантаження може бути корисною, якщо у вас кілька комп'ютерів з Windows 10 у локальній мережі - це заощадить трафік й може розвантажити канал. Якщо ж ви хочете поділитись - можете вибрати другий пункт.

The screenshot shows the Windows Settings application in Ukrainian. The left sidebar contains the following menu items: 'Настройки', 'Домашня сторінка', 'Знайти настройку', 'Оновлення та захист', 'Windows Update', 'Оптимізація завантаження' (highlighted), 'Безпека у Windows', 'Резервне копіювання', 'Виправити неполадки', 'Відновлення', 'Активация', 'Пошук пристрою', 'Для розробників', and 'Програма оцінювання Windows'. The main content area is titled 'Оптимізація завантаження'. It contains the following text: 'Якщо у вас нестабільне підключення до Інтернету або ви оновлюєте кілька пристроїв, можна прискорити процес, дозволивши завантаження з інших комп'ютерів.' Below this is a paragraph: 'Коли цей параметр увімкнено, ваш комп'ютер може також надсилати частини раніше завантажених оновлень і програм Windows на комп'ютери в локальній мережі або в Інтернеті. Ваш комп'ютер не передаватиме вміст до інших комп'ютерів в Інтернеті, якщо використовується лімітне підключення.' A link 'Докладніше' is provided. The section 'Дозволити завантаження з інших комп'ютерів' has a toggle switch set to 'Увімкнено'. Below it are two radio button options: 'ПК у локальній мережі' (selected) and 'ПК у локальній мережі та ПК в Інтернеті'. Links for 'Додаткові параметри' and 'Монітор активності' are present. At the bottom, there is a section 'Виникли питання?' with a link 'Отримати довідку'. The taskbar at the bottom shows the Start button, search, task view, Edge, File Explorer, Store, Mail, Settings, and system tray with icons for network, volume, and power, along with the date and time '13:30 27.05.2020'.

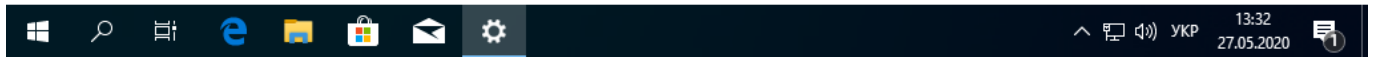
Якщо ваш ПК чи ноутбук працює 24/7 - можна спробувати налаштувати час активного використання, в теорії це дозволить Windows менше заважати вам під час напруженої роботи.

🏠 Змінення часу активного використання

Установіть час активного використання, щоб ми знали, коли ви зазвичай використовуєте цей пристрій. У зазначені години пристрій автоматично не перезавантажуватиметься.

Вимкнено

Поточний час активного використання: 8:00–17:00



From: <https://wiki.djal.in/> - IT - wiki

Permanent link: https://wiki.djal.in/doku.php/howto/pochatkovi_nalashtuvannja_windows_10_pislja_vstanovlennja?rev=1599854451

Last update: 2020/09/11 20:00

